



Foto: Luka Datskober

Enriching the Urban Jungle with Bees

Az apiturizmus egy másfajta, élvezetes és kihívásokkal teli elfoglaltság igényes helyi lakosoknak és turistáknak egyaránt



Érdekelnek a természet és a beporzó rovarok viselkedésében rejlő csodák? Most ízeltőt kaphatsz mindezekből, azaz az apiturizmusból. Az apiturizmus a idegenforgalom egy olyan ága, amely elválaszthatatlanul kapcsolódik a méhészkedés művészetéhez és a méhek életéhez. A turizmus ezen válfaja olyan különleges élményeket kínál, melyek közvetlenül kapcsolódnak a természethez. Tudj meg többet a görögországi apiturizmusról és az első, Nea Moudania-ban megvalósítandó útvonalról.

Partnerek:

Ljubljana, Szlovénia
www.ljubljana.si/en

Amarante, Portugália
www.cm-amarante.pt/

Bydgoszcz, Lengyelország
www.bydgoszcz.pl



Cesena, Olaszország
<http://www.comune.cesena.fc.it>

Hegyvidék, Budapest,
Magyarország
www.hegyvidek.hu

Nea Propontida, Görögország
www.nea-propontida.gr

További információk:

www.urbact.eu/beepathnet
beepathnet@ljubljan.si

  /BeePathNet



Úgy gondold, hogy elegend van az olyan túraösszeállításokból, melyek csak az odautazásról és a hotelről gondoskodnak? Kimozdulnál a szállásodról, hogy egzotikus helyeket látogass meg és, hogy megkóstold a tradicionális ételeket, melyek a szemed láttára készülnek? Szeretnél bepillantást nyerni a gyümölcs és zöldségtermesztők küzdelmes mindennapjaiba? Érdekelnek a természet és a megporzó rovarok viselkedésében rejlő csodák? Szeretnéd megérteni, a háziméhek szuperorganizmusát? Mindenbe belekóstolhatsz azzal, amit úgy hívunk, apiturizmus.

Nea Propontida önkormányzata

A Halkidiki prefektúrában található [Nea Propontida](#) önkormányzata, Görögország északi részén, a Közép-Macedóniai régióban fekszik. [Halkidiki](#) a leglátogatottabb turisztikai úti célok egyike Görögországban, köszönhetően az összetéveszthetetlen görög napsütés, a makulátlan szépségű táj, színek és illatok itt található tökéletes kombinációjának. Mindazonáltal Halkidikit a tipikus "nap és tenger" turizmus-modell jellemzi a nyári hónapokban a tengerparti részen koncentrálódó több, mint egymillió eltöltött vendégéjszakával. Ennek ellenére a turisztikai vezetők és a téma szakértői egyetértenek a változás szükségességében. A turizmusnak fenntarthatónak kell lennie

és olyan különleges elemeket is tartalmaznia kell, melyeket a régió oly nagylelkűen ajánl: a természet, a hagyományok, a történelem és a gasztronómia. Nea Propontida önkormányzata belevágott a kihívásokkal és újításokkal teli projektbe, a méhészkedést a turizmussal ötvöző apiturizmusba.



Az apiturizmus magában foglalja a méhészeti tradíciókat, a méhészkedés gyakorlatát, és a méhészkedés és méhészeti termékek iránti szeretetet és elhivatottságot. (Fani Hatjina fotói)

Mi az apiturizmus?

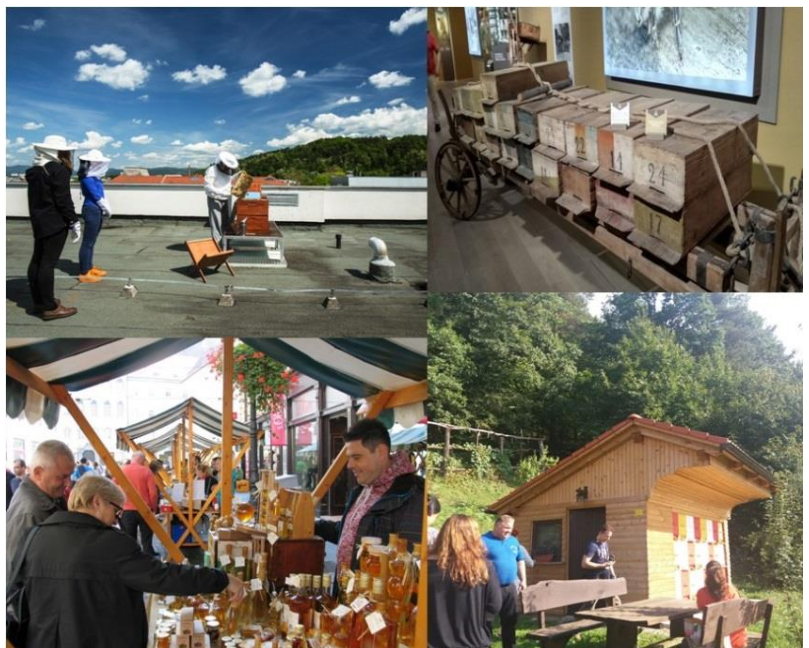
Az apiturizmus az idegenforgalom egy olyan ága, amely elválaszthatatlanul kapcsolódik a méhészkedés művészetéhez és a méhek életéhez. A turizmus ezen válfaja olyan különleges élményeket kínál, melyek közvetlenül kapcsolódnak a természethez. A méhről és a természet szinergiáiról szóló történet, amelyek a természetes tájban a méhészkedés segítségével különleges módon átadhatók, egy autentikus turisztikai terméket biztosítanak.

Egy méhészet megtekintése, a háziméh kolóniák természetes élőhelyükön történő megfigyelése, apikulturális múzeumok, mézkóstoló, gyertyakészítő foglalkozások, apiterápia, méhbarát kertekben tett séták mind-mind az apiturizmushoz köthető tevékenységek. A fent említett tevékenységek segítségével a látogatók bővíthetik tudásukat és megismerkedhetnek a méhek természetben betöltött fontosságával.

Szlovénia, egy modell az apiturizmusra

Szlovénia már kifejlesztette saját apiturisztikai modelljét, mely példaértékű a mi városunk számára is. Az országnak, melyben a méhészkedés oly hosszú múltra tekint vissza, és amely törvényileg is védi saját helyi fajtáját (az *Apis Mellifera Carnica*-t), sikerült jelentős együttműködést kiépíteni méhészek, túraszervezők és helyi vállalkozások között. Sőt, Szlovénia az egyetlen olyan ország, amely apiturisztikai igazolórendszert működtet.

Méhecskés szimbólumokat 2013 óta használnak (egy, kettő vagy maximum három méhecskét) annak érdekében, hogy látható legyen az egyes szolgáltatók biztosította minőség a környezetbarát anyagok, a specializáció, az innováció, a hatékonyság, a tapasztalat és elhelyezkedés tekintetében. 2016 óta az apiturisztikára kihelyezett útmutatók is elérhetőek.



A szlovéniai apiturizmus különböző aspektusai (Elisavet Papoulidou fotói)

Ezen felül Szlovénia úttörőnek számít a méhészeti érdekltségű túraútvonalak kialakításában. Nem csoda hát, hogy ez az ország volt a [Méhek Világnapjának](#) "kitalálója" is.

Apiturizmus Görögországban

Az apiturizmus fejlesztése Görögországban korántsem olyan egyszerű feladat. A legnagyobb akadály maga az emberi félelem, tekintve, hogy Görögországban a legtöbb ember fél a méhektől. A témában megtett előrelépések lassúak, de biztosak és kezdetekben az oktatásra alapoznak. Különböző megközelítéseket kell alkalmazni annak érdekében, hogy a lakosság jól informált és tudatos legyen a témával kapcsolatban. Az iskolákban a mai napig tartanak előadásokat méhészek, ami közelebb visz ahhoz, hogy a gyerekek tanuljanak, érezzék, befogadják és átadják mindezt a pozitív energiát és eltökéltséget. A következő lépés az lesz, hogy a helyieknek és a turistáknak könnyebb hozzáférést biztosítsanak a tapasztalaton alapuló tudáshoz. Két különböző turistautat terveznek a törekvés biztosítására.



Nea Moundania térképe és a méhészetileg érdekes pontok (Városi Archivium, Antonis Pashos szerk.)

Az első ilyen útvonal [Nea Moudania](#) városán belül fog húzódni. A látogatók úgy sétálhatnak majd keresztül a városban, hogy közben megcsodálhatják a városi méhészkedés számos elemét, mint a méhkertet, a méhbarát fasorral, virágokkal és rovarhotelekkel díszített sétálóutcat, a méhes művészeti kiállításokat, az állandó kiállítást a helyi méhészeti hagyományokról a [Halászlati Hajók és Felszerelések Muzeumban](#) és egy tematikus játszóteret méhek ihlette játékokkal. A fent említettek mindegyikét magában foglalja Nea Propontida városfejlesztési terve, mely már a megvalósítási szakaszba lépett.

A második és leghosszabb út számos méhészeti és környezeti csodát rejt majd magában a Halkidikin keresztül vezető különleges természeti és kulturális látnivalókkal tarkított sétákkal, és természetesen [Arisztotelész parkjának](#) érintésével, annak az ókori görög filozófusnak dedikált parknak az érintésével, aki a történelemben elsőként a tanulmányozta és írta le a méheket.

Kiemelkedően fontos megemlíteni, hogy csupán néhány méhészet nyitott a publikum számára Görögországban. Azonban a méhészek elégedettségükről számolnak be, mivel a turisták látogatásaikkal plusz bevételt és lojális, visszatérő vásárlóréteget generálnak. Dacára annak, hogy csak néhány apiturisztikai szolgáltató működik, mi mindegyikük szenvedélyére, odaadására és hitelességére roppant büszkék vagyunk.



- ΣΗΜΕΙΑ ΕΝΔΙΑΦΕΡΟΝΤΟΣ**
POINTS OF INTEREST
- 1. N. MOUDANIA | N. MOUDANIA**
 - Κεντρική Πλατεία | Central Square
 - Μουσείο Αλιευτικών Σκαφών & Τελώνιο | Μουσείο Αλιευτικών Σκαφών & Τελώνιο
 - 2. ΑΓ. ΜΑΜΑΣ | AG. MAMAS**
 - Ινστιτούτο Μελισσοκομίας | Institute of Apiculture
 - Παραδοσιακά προϊόντα "Vagio Agrofarms" | "Vagio Agrofarms" - Traditional products
 - Αρδείο-λακωνικό - περιοχή Natura 2000 | Lake-Natural 2000 site
 - 3. N. GONIA | N. GONIA**
 - Ανεμόμυλος | Windmill
 - 4. ΠΕΤΡΑΔΙΑ | PETRALONA**
 - Σπηλιά | Cave
 - 5. N. PIZIO | N. PIZIO**
 - ANEL Honey Park | ANEL Honey Park
 - 6. ΟΛΥΜΠΟΣ | OLYMPHOS**
 - Αγία Δέσποινα | Ancient Olythos
 - 7. ΣΤΑΓΙΡΑ | STAGIRA**
 - Πάρκο Αριστοτέλη | Aristotle's Park
 - Αγία Στέφανη | Ancient Stagira
 - 8. ΝΙΚΗΤΗ | NIKITI**
 - Μελισσοκομικός Συνεταιρισμός "ΣΙΣΗΝ" | "SISHN" Beekeeping Cooperative
 - 9. ΑΡΝΙΑ | ARNIA**
 - Παραδοσιακό χωριό | Traditional town
 - Αγ. Στέφανος | St. Stephanos Church
 - 10. ΑΡΝΙΑ | ARNIA**
 - Κέντρο Περιβαλλοντικής Εκπαίδευσης | Environmental Education Centre
 - Αρχαιολογικό Μουσείο | Archaeological and Beekeeping Museum
 - 11. ΤΑΞΙΑΡΧΗΣ | TAXIARCHIS**
 - Περιπατητός δρόμος (Προσγγ. Natura 2000) | Walking path (Distance 2000 m)
 - Μουσείο Πανεπιστημίου | Museum of the University
 - ΠΑΣΣΙΩΝ Μέλις Πάρκ | PASSION Honey Park
 - 12. ΒΑΡΠΑΡΑ | VARVARA**
 - Καρναβάκις | Waterfalls

BEEPATHMAP

NEA MOYDANIA - ΧΑΛΚΙΔΙΚΗ | NEA MOUDANIA - HALKIDIKI



Halkidiki térképe a legfőbb történeti, természeti és méhészeti látnivalóval (Google térkép, Antonis Pashos kiegészítéseivel)

Önkormányzatunk központi városának határainál, Nea Moudania-ban, a látogató nem hagyhatja ki a [Vagio Agrofarms](#) útmenti boltját, ahol olyan tradicionális termékek, mint az olíva olaj, olajbogyó, méz, olajbogyó, méz, virágpor és gyógynövények

kaphatók. A bolt bejáratánál két természetes méh mutatja az utat befelé, az üzlet hátuljában pedig hatalmas meglepetés várja a gyermekeket legyenek bármilyen korosztályúak is: két háziméhek kolónia díszített kaptárakban, rengeteg virág és egy rovarhotel!



Vagio Agrofarms, szerelemben az apiturizmussal. (A Vagio Agrofarms fotói)

A [Passion honey](#) méhészet Holomonta Natura 2000 program keretében védett zónájában található. Itt a látogatóknak lehetőségük van tanulni a méhekről és a természetben betöltött meghatározó szerepükről, miközben különlegesen szép környezetben sétálnak, hitelesített organikus mézet és nemzetközi eseményeken díjnyertes méhészeti termékeket kóstolnak. A kis családi vállalkozás szenvedélye a legjobb reklám a halkidiki-i apiturizmusnak.



A Passion Honey kaptárai és apiturisztikai foglalkozásai (Vicky Tsigganou fotói)

Az [Anel honey park](#) utunk egy másik állomása. A Thessalonikitől pár kilométerre, a Nea Moundania-ba vivő úton erősen városias környezetben működik a méhek életét bemutató tematikus park, méhészeti termékekkel, mézelő virágokkal, méhészkedés során használatos eszközökkel és kiegészítőkkel, sőt, szappankészítési és mézkóstolási lehetőséggel. Ez az egyetlen apiterápiás park is Görögországban. Nem csak görögországi, de külföldi látogatók is jönnek ide, hogy elmélyítsék a méhekkel kapcsolatos tudásukat és kipróbálják az apiterápiát (a kaptár tiszta levegőjének belégzésével és a méh-zümmögés hangjával lehet relaxálni).



ANEL tematikus Mézes Park, mennyország gyerekeknek és felnőtteknek, Neo Rysioban, Thessaloniki, Görögország (Fani Hatjina fotói)

Halkidiki környékét elhagyva találunk más méhészeteket is elszórva a kontinensen, vagy a gyönyörű görög szigetvilágban, de ezek két tipikus táborba tartoznak. Az első [Ikaria](#) szigetén vannak, Armenistisben, ahol [Elisabeth Karoutsou](#) méhész épített fel egy csodálatos és melegséggel teli sarkot, amely fogadja a látogatókat. Egy kis, öreg kőépületben "Melissavet" várja a turistákat, hogy prezentációkkal és videókkal segítsen nekik inspirálódni a méhek világától, hogy aztán meghódítsa őket Ikaria különböző illatú és ízű mézeivel és pollenjeivel. Végül elviszi őket a méhekhez, amelyeket megfogva és a kaptár belső világát látva az odalátogatók maradék félelme is elillan.



Melissavet Kaptárak, Ikaria szigetén (Elisavet Karoutsou fotói)

Utolsó példánk '[From A to Bee](#)' névre hallgat, és az [attikai](#) Paliniben található. Az innovatív csapat elképzelése, hogy magas minőségű tradicionális görög méhészeti foglalkozásokat és élményeket kínáljanak a görög kultúrával és görög konyhával fűszerezve. Az idelátogatók felpróbálhatják a méhészgúnyját, kóstolhatnak mézet, és kipróbálhatják magukat az igazi méhészek szerepében.



From A to bee apiturisztikai foglalkozásainak útja (az A to Bee fotói)

Az apiturizmus fejlesztése csapatunk elsőszámú célja – BeePathNet – Melissodiadromes (BeePath Net Neas Propontidas). A csapat értékelte a felmerülő nehézségeket és türelemmel, szervezéssel és helyes módszerekkel törekszünk arra, hogy népszerűsítsük és elismerést érjünk el ennek a bizonyos idegenforgalmi terméknek, az apiturizmusnak.

Szerzők: Anastasia Liourta¹, Fani Hatjina²

¹Turisztikai Management MSc, a BeePathNet Nea Propontida helyi csoportjának kommunikációs munkatársa

²'A', Hellenic Agriculture Org. "DEMETER" kutatója, BeePathNet Nea Propontida helyi csoportvezetője